

# **System Monitor Manual V2.2**

---

Copyright © 2009 Paul Cutler

Copyright © 2004 Sun Microsystems

Copyright © 2001, 2002, 2004 Bill Day

Copyright © 2009 Στέργιος Προσινικλής (steriosprosiniklis@gmail.com)

Δίνεται άδεια για αντιγραφή, διανομή και/ή τροποποίηση του εγγράφου υπό τους όρους της Ελεύθερης Άδειας Τεκμηρίωσης GNU (GFDL), Έκδοση 1.1 ή μεταγενέστερη εκδιδόμενη από το Ίδρυμα Ελεύθερου Λογισμικού χωρίς Σταθερά Εδάφια, χωρίς Εξώφυλλα Κειμένου, και χωρίς Οπισθόφυλλα Κειμένου. Μπορείτε να βρείτε ένα αντίγραφο της GFDL σε αυτόν τον [σύνδεσμο](#) ή στο αρχείο COPYING-DOCS που διανεμήθηκε με αυτόν τον οδηγό.

Αυτή η τεκμηρίωση είναι μέρος της συλλογής τεκμηρίωσης του GNOME όπως διανέμεται υπό τους όρους του GFDL. Εάν επιθυμείτε να διανείμετε αυτή την τεκμηρίωση ξεχωριστά από την συλλογή, μπορείτε να το κάνετε εάν η τεκμηρίωση συνοδεύεται από αντίγραφο της άδειας (GFDL) όπως περιγράφεται στον τομέα 6 της άδειας.

Πολλά από τα ονόματα που χρησιμοποιούνται από εταιρίες για να ξεχωρίσουν τα προϊόντα και τις υπηρεσίες είναι σήματα κατατεθέν. Όπου αυτά τα ονόματα εμφανίζονται στην τεκμηρίωση GNOME, και τα μέλη της ομάδας τεκμηρίωσης GNOME έχουν γνώση αυτών, τότε αυτά αναγράφονται με κεφαλαίους χαρακτήρες ή με αρχικούς κεφαλαίους χαρακτήρες.

ΤΟ ΎΓΓΡΑΦΟ ΚΑΙ ΤΡΟΠΟΠΟΙΗΜΕΝΕΣ ΕΚΔΟΣΕΙΣ ΑΥΤΟΥ ΠΑΡΕΧΟΝΤΑΙ ΥΠΟ ΤΟΥΣ ΟΡΟΥΣ ΤΗΣ ΑΔΕΙΑΣ GNU FREE DOCUMENTATION ME ΤΗΝ ΠΕΡΑΙΤΕΡΩ ΔΙΕΥΚΡΙΝΙΣΗ ΟΤΙ:

1. Η ΤΕΚΜΗΡΙΩΣΗ ΑΥΤΗ ΠΑΡΕΧΕΤΑΙ "ΩΣ ΕΧΕΙ", ΧΩΡΙΣ ΚΑΜΙΑ ΕΓΓΥΗΣΗ ΟΤΙ ΜΠΟΡΕΙ ΝΑ ΕΞΥΠΗΡΕΤΗΣΕΙ ΚΑΠΟΙΟ ΣΚΟΠΟ Η ΟΤΙ ΕΙΝΑΙ ΧΩΡΙΣ ΣΦΑΛΜΑ. ΟΛΟΚΛΗΡΗ Η ΕΥΘΥΝΗ ΓΙΑ ΤΗΝ ΠΟΙΟΤΗΤΑ, ΑΚΡΙΒΕΙΑ ΚΑΙ ΛΕΙΤΟΥΡΓΙΚΟΤΗΤΑ ΤΗΣ ΤΕΚΜΗΡΙΩΣΗΣ Ή ΠΑΡΑΛΛΑΓΩΝ ΑΥΤΗΣ ΑΝΗΚΕΙ ΣΕ ΕΣΑΣ. ΕΑΝ Η ΤΕΚΜΗΡΙΩΣΗ ΑΥΤΗ Ή ΠΑΡΑΛΛΑΓΗ ΑΥΤΗΣ ΕΙΝΑΙ ΛΑΘΟΣ ΚΑΤΑ ΚΑΠΟΙΟ ΤΡΟΠΟ ΕΣΕΙΣ ΑΝΑΛΑΜΒΑΝΕΤΕ ΤΗΝ ΕΥΘΥΝΗ ΤΗΣ ΔΙΟΡΘΩΣΗΣ. Η ΑΠΑΛΛΑΓΗ ΕΥΘΥΝΗΣ ΠΟΥ ΣΥΝΟΔΕΥΕΙ ΑΥΤΗ ΤΗΝ ΤΕΚΜΗΡΙΩΣΗ ΕΙΝΑΙ ΑΝΑΠΟΣΠΑΣΤΟ ΚΟΜΜΑΤΙ ΑΥΤΗΣ. ΚΑΜΙΑ ΧΡΗΣΗ ΤΗΣ ΤΕΚΜΗΡΙΩΣΗΣ Ή ΠΑΡΑΛΛΑΓΩΝ ΑΥΤΗΣ ΔΕΝ ΕΠΙΤΡΕΠΕΤΑΙ ΠΑΡΑ ΜΟΝΟ ΕΑΝ ΣΥΝΟΔΕΥΕΤΑΙ ΑΠΟ ΤΗΝ ΑΠΑΛΛΑΓΗ ΕΥΘΥΝΗΣ.
2. ΣΕ ΚΑΜΙΑ ΠΕΡΙΠΤΩΣΗ ΚΑΙ ΥΠΟ ΚΑΜΙΑ ΝΟΜΙΚΗ ΣΥΝΘΗΚΗ, ΕΙΤΕ ΜΕΣΩ ΣΥΜΒΟΛΑΙΩΝ Ή ΑΛΛΙΩΣ, ΔΕΝ ΕΥΘΥΝΟΝΤΑΙ Ο ΣΥΓΓΡΑΦΕΑΣ, Ο ΔΙΑΝΟΜΕΑΣ, Η ΑΛΛΟΣ ΣΥΝΥΠΕΥΘΥΝΟΣ ΓΙΑ ΤΗΝ ΣΥΓΓΡΑΦΗ ΤΗΣ ΤΕΚΜΗΡΙΩΣΗΣ, ΓΙΑ ΕΜΜΕΣΕΣ Η ΑΜΕΣΕΣ, ΤΥΧΑΙΕΣ Ή ΜΗ ΖΗΜΙΕΣ ΠΑΝΤΩΣ ΦΥΣΕΩΣ ΠΟΥ ΠΡΟΕΡΧΟΝΤΑΙ ΑΠΟ ΤΗΝ ΧΡΗΣΗ ΤΗΣ ΤΕΚΜΗΡΙΩΣΗΣ ΚΑΙ/Η ΠΑΡΑΛΛΑΓΩΝ ΑΥΤΗΣ ΑΚΟΜΑ ΚΑΙ ΕΑΝ ΕΧΕΙ ΥΠΑΡΞΕΙ ΠΡΟΕΙΔΟΠΟΙΗΣΗ ΓΙΑ ΤΗΝ ΠΙΘΑΝΟΤΗΤΑ ΥΠΑΡΞΗΣ ΤΕΤΟΙΩΝ ΖΗΜΙΩΝ.

### Ανάδραση

Για να αναφέρετε κάποιο σφάλμα ή να προτείνετε κάτι που αφορά την εφαρμογή «Παρακολούθηση συστήματος» ή αυτό το εγχειρίδιο, ακολουθήστε τις οδηγίες στην σελίδα [GNOME Feedback Page](#).

<b>COLLABORATORS</b>
----------------------

	<i>TITLE :</i> System Monitor Manual V2.2		
<i>ACTION</i>	<i>NAME</i>	<i>DATE</i>	<i>SIGNATURE</i>
WRITTEN BY	Sun Ομάδα τεκμηρίωσης GNOME, Bill Day, and Paul Cutler	May 27, 2009	

<b>REVISION HISTORY</b>
-------------------------

NUMBER	DATE	DESCRIPTION	NAME
System Monitor Manual V2.2	March 2009	Paul Cutler <a href="mailto:pcutler@foresightlinux.org">pcutler@foresightlinux.org</a> Έργο τεκμηρίωσης GNOME	
Παρακολούθηση συστήματος εγχειρίδιο V2.1	Φεβρουάριος 2004	Ομάδα τεκμηρίωσης GNOME της Sun Έργο τεκμηρίωσης GNOME	
Παρακολούθηση συστήματος εγχειρίδιο V2.0	Νοέμβριος 2002	Bill Day <a href="mailto:billday@bellatlantic.net">billday@bellatlantic.net</a> Έργο τεκμηρίωσης GNOME	
Procman εγχειρίδιο V0.11	Ιανουάριος 2002	Bill Day <a href="mailto:billday@bellatlantic.net">billday@bellatlantic.net</a> Έργο τεκμηρίωσης GNOME	

# Contents

<b>1</b>	<b>Εισαγωγή</b>	<b>1</b>
<b>2</b>	<b>Εκκινώντας</b>	<b>1</b>
2.1	Εκκίνηση «Παρακολούθησης συστήματος» . . . . .	1
2.2	Κατά την εκκίνηση της «Παρακολούθησης συστήματος» . . . . .	1
<b>3</b>	<b>Χρήση</b>	<b>3</b>
3.1	Προβολή βασικών πληροφοριών συστήματος . . . . .	3
3.2	Προβολή λίστας διεργασιών . . . . .	3
3.2.1	Γονικές και θυγατρικές διεργασίες . . . . .	4
3.2.2	Προτεραιότητα διεργασίας και τιμές ωραιοποίησης . . . . .	4
3.3	Ταξινόμηση της λίστας διεργασιών . . . . .	4
3.4	Τροποποίηση των περιεχομένων της λίστας διεργασιών . . . . .	4
3.4.1	Εμφάνιση όλων των διεργασιών . . . . .	4
3.4.2	Εμφάνιση μόνο των διεργασιών του τρέχοντα χρήστη . . . . .	5
3.4.3	Εμφάνιση μόνο των ενεργών διεργασιών . . . . .	5
3.4.4	Εμφάνιση εξαρτήσεων . . . . .	5
3.5	Εμφάνιση χαρτών μνήμης της διεργασίας . . . . .	5
3.6	Αλλαγή της προτεραιότητας μίας διεργασίας . . . . .	6
3.7	Τερματισμός διεργασίας . . . . .	6
3.8	Βίαιος τερματισμός διεργασίας . . . . .	7
3.9	Παρακολούθηση χρήσης CPU . . . . .	7
3.10	Παρακολούθηση ιστορικού χρήσης μνήμης και εναλλαγής . . . . .	7
3.11	Παρακολούθηση δραστηριότητας δικτύου . . . . .	7
3.12	Παρακολούθηση συστημάτων αρχείων . . . . .	8
3.13	Προσαρμογή της ενότητας «Πόροι» . . . . .	8
3.13.1	Αλλαγή χρώματος παρασκηνίου των γραφημάτων . . . . .	8
3.13.2	Αλλαγή του χρώματος πλέγματος, των γραφημάτων . . . . .	9
3.13.3	Αλλαγή χρώματος γραμμής του γραφήματος «Ιστορικό CPU» . . . . .	9
3.13.4	Αλλαγή χρώματος γραμμών του γραφήματος «Ιστορικό μνήμης/εναλλαγής» . . . . .	9
<b>4</b>	<b>Προτιμήσεις</b>	<b>10</b>
4.1	Διεργασίες . . . . .	10
4.2	Πόροι . . . . .	11

---

## List of Figures

1	Παράθυρο «Παρακολούθησης συστήματος» . . . . .	2
---	--	---

### **Abstract**

System Monitor gives users a graphical user interface for monitoring CPU, network, and memory activities as well as a way for viewing and stopping system processes.

# 1 Εισαγωγή

Η εφαρμογή Παρακολούθηση συστήματος σας επιτρέπει να προβάλλετε βασικές πληροφορίες για το σύστημα και να παρακολουθείτε τις διεργασίες του, την χρήση πόρων και τα συστήματα αρχείων. Μπορείτε επίσης να χρησιμοποιήσετε την Παρακολούθηση συστήματος για να τροποποιήσετε την συμπεριφορά του συστήματος σας.

Το παράθυρο της Παρακολούθησης συστήματος περιέχει τέσσερις ενότητες σε καρτέλλες:

**Σύστημα** Προβάλλει διάφορες βασικές πληροφορίες για το υλικό και το λογισμικό του υπολογιστή.

## Κυκλοφορία

- Έκδοση διανομής
- Έκδοση πυρήνα Linux
- Έκδοση του GNOME

## Υλικό

- Εγκατεστημένη μνήμη
- Επεξεργαστές και ταχύτητες τους

## Κατάσταση συστήματος

- Διαθέσιμος χώρος δίσκου

**Διεργασίες** Προβάλλει τις ενεργές διεργασίες και τις μεταξύ τους σχέσεις. Παρέχει λεπτομερείς πληροφορίες για μεμονωμένες διεργασίες και σας δίνει την δυνατότητα ελέγχου των ενεργών διεργασιών.

**Πόροι** Προβάλλει την τρέχουσα χρήση των ακόλουθων πόρων συστήματος:

- Ιστορικό CPU
- Ιστορικό μνήμης/εναλλαγής
- Ιστορικό δικτύου

**Συστήματα αρχείων** Lists all mounted file systems along with basic information about each.

# 2 Ξεκινώντας

## 2.1 Εκκίνηση «Παρακολούθησης συστήματος»

Μπορείτε να εκκινήσετε την Παρακολούθηση συστήματος με τους εξής τρόπους:

**Μενού Σύστημα** Επιλέξτε Διαχείριση συστήματος → Παρακολούθηση συστήματος.

**Γραμμή εντολών** Εκτελέστε την εντολή: **gnome-system-monitor**

## 2.2 Κατά την εκκίνηση της «Παρακολούθησης συστήματος»

Όταν ξεκινά η Παρακολούθηση συστήματος, προβάλλεται το παρακάτω παράθυρο:

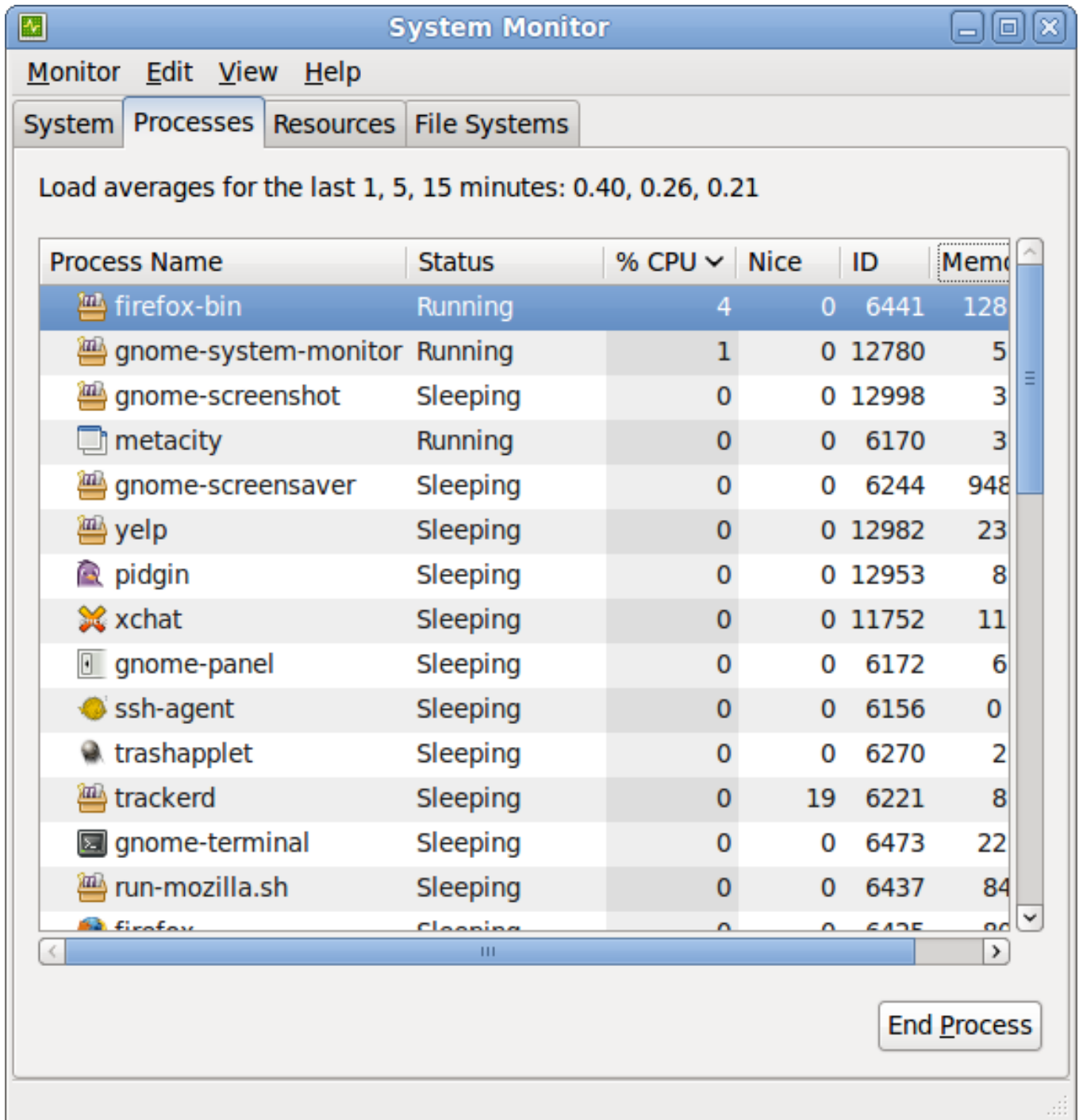


Figure 1: Παράθυρο «Παρακολούθησης συστήματος»

Το παράθυρο της εφαρμογής Παρακολούθηση συστήματος περιέχει τα εξής στοιχεία:

**Γραμμή μενού** Οι εργαλειοθήκες στην γραμμή μενού περιέχουν όλες τις εντολές που χρειάζεστε για να εργαστείτε με την Παρακολούθηση συστήματος.

**Περιοχή προβολής** Η περιοχή προβολής περιέχει τις πληροφορίες της παρακολούθησης συστήματος. Περιέχει τις εξής ενότητες σε καρτέλλες:

- Σύστημα

Περιέχει μία λίστα βασικών ιδιοτήτων του συστήματος, όπως οι εκδόσεις λογισμικού του συστήματος και οι προδιαγραφές και η κατάσταση του υλισμικού.

- Διεργασίες

Contains a list of processes organized as a table, a list of load averages over the past few minutes, and an End Process button.

- Πόροι

Περιέχει το γράφημα του Ιστορικού CPU, το γράφημα του Ιστορικού μνήμης/εναλλαγής και το γράφημα του Ιστορικού δικτύου.

- Συστήματα αρχείων

Περιέχει τον πίνακα των προσαρτημένων συστημάτων αρχείων.

**Γραμμή κατάστασης** Η γραμμή κατάστασης προβάλλει πληροφορίες για την τρέχουσα δραστηριότητα της Παρακολούθησης συστήματος και πληροφορίες σχετικές με τα στοιχεία του μενού.

## 3 Χρήση

### 3.1 Προβολή βασικών πληροφοριών συστήματος

Για να προβάλετε βασικές πληροφορίες συστήματος, επιλέξτε την καρτέλα Σύστημα.

In the System tab, information is organized into three groups:

- System Information
- Υλικό
- Κατάσταση συστήματος

### 3.2 Προβολή λίστας διεργασιών

Για να προβάλετε την λίστα διεργασιών, επιλέξτε την καρτέλα Διεργασίες.

Στην καρτέλα Διεργασίες, οι διεργασίες παρουσιάζονται σε πίνακα. Οι γραμμές του πίνακα προβάλλουν πληροφορίες για τις διεργασίες, Οι στήλες αναπαριστούν πεδία πληροφόρησης για τις διεργασίες, όπως το όνομα του χρήστη στον οποίο ανήκει η διεργασία, η ποσότητα μνήμης που χρησιμοποιεί η διεργασία, κλπ. Από αριστερά προς τα δεξιά, η καρτέλα Διεργασίες προβάλλει από προεπιλογή τις εξής στήλες:

- Όνομα διεργασίας
- Κατάσταση
- %CPU
- Ωραιοποίηση(Nice)
- ID
- Μνήμη

Για πληροφορίες σχετικές με τον τρόπο αλλαγής των στηλών που προβάλλει η λίστα διεργασιών, βλέπε Section 4.1.

### 3.2.1 Γονικές και θυγατρικές διεργασίες

Γονική διεργασία είναι αυτή που παράγει μία άλλη διεργασία. Η παραχθείσα διεργασία είναι θυγατρική της αρχικής γονικής διεργασίας. Από προεπιλογή, η Παρακολούθηση συστήματος δεν προβάλλει τις εξαρτήσεις των διεργασιών. Για πληροφορίες σχετικές με την αλλαγή της προεπιλεγμένης συμπεριφοράς προβολής, βλέπε Section 3.4.4.

### 3.2.2 Προτεραιότητα διεργασίας και τιμές ωριοποίησης

Οι διεργασίες εκτελούνται με σειρά προτεραιότητας: διεργασίες υψηλής προτεραιότητας εκτελούνται πριν από διεργασίες χαμηλής προτεραιότητας. Οι θυγατρικές διεργασίες συνήθως κληρονομούν την προτεραιότητα τους από τις γονικές τους.

Η προτεραιότητα μίας διεργασίας ορίζεται από την τιμή ωριοποίησης της, ως εξής:

- Τιμή ωριοποίησης 0 σημαίνει ότι η διεργασία έχει κανονική προτεραιότητα.
- Όσο υψηλότερη είναι η τιμή ωριοποίησης, τόσο χαμηλότερη είναι η προτεραιότητα.
- Όσο χαμηλότερη είναι η τιμή ωριοποίησης, τόσο υψηλότερη είναι η προτεραιότητα.

Για πληροφορίες γύρω από την αλλαγή προτεραιότητας μίας διεργασίας, βλέπε Section 3.6.

## 3.3 Ταξινόμηση της λίστας διεργασιών

Για την ταξινόμηση της λίστας διεργασιών, εκτελέστε τις εξής ενέργειες:

1. Επιλέξτε την καρτέλα Διεργασίες για να προβάλετε την λίστα διεργασιών.
2. Από προεπιλογή, οι διεργασίες ταξινομούνται κατά αλφαβητική σειρά. Για να τις ταξινομήσετε σε αντίστροφη σειρά, κάντε κλικ στην επικεφαλίδα της στήλης Όνομα διεργασίας.
3. Με κλικ στην επικεφαλίδα οποιασδήποτε στήλης ταξινομείτε τις διεργασίες με βάση το περιεχόμενο της στήλης, σε αλφαβητική ή αριθμητική σειρά.
4. Με επαναληπτικό κλικ στην επικεφαλίδα της στήλης ταξινομείτε τα δεδομένα με αντίστροφη αλφαβητική ή αριθμητική σειρά.

## 3.4 Τροποποίηση των περιεχομένων της λίστας διεργασιών

Μπορείτε να τροποποιήσετε τα περιεχόμενα της λίστας διεργασιών με διάφορους τρόπους.

### 3.4.1 Εμφάνιση όλων των διεργασιών

Για να εμφανίσετε όλες τις διεργασίες στην λίστα διεργασιών, εκτελέστε τις εξής ενέργειες:

1. Επιλέξτε την καρτέλα Διεργασίες για να προβάλετε την λίστα διεργασιών.
2. Choose View → All Processes.

### 3.4.2 Εμφάνιση μόνο των διεργασιών του τρέχοντα χρήστη

Για να εμφανίσετε μόνο τις διεργασίες που ανήκουν στον τρέχοντα χρήστη, εκτελέστε τις εξής ενέργειες:

1. Επιλέξτε την καρτέλα Διεργασίες για να προβάλετε την λίστα διεργασιών.
2. Choose View → My Processes.

### 3.4.3 Εμφάνιση μόνο των ενεργών διεργασιών

Για να εμφανίσετε μόνο τις ενεργές διεργασίες στην λίστα διεργασιών, εκτελέστε τις εξής ενέργειες:

1. Επιλέξτε την καρτέλα Διεργασίες για να προβάλετε την λίστα διεργασιών.
2. Choose View → Active Processes.

### 3.4.4 Εμφάνιση εξαρτήσεων

Για να εμφανίσετε τις εξαρτήσεις των διεργασιών στην λίστα διεργασιών, εκτελέστε τις εξής ενέργειες:

1. Επιλέξτε την καρτέλα Διεργασίες για να προβάλετε την λίστα διεργασιών.
2. Επιλέξτε Προβολή → Εξαρτήσεις.

Αν επιλεγεί το στοιχείο μενού Εξαρτήσεις, οι διεργασίες προβάλλονται στην λίστα ως εξής:

- Οι γονικές διεργασίες υποδεικνύονται με ένα τριγωνικό σύμβολο μπροστά από το όνομα τους. Με κλικ στο τριγωνικό σύμβολο εμφανίζονται ή κρύβονται οι συγγενείς θυγατρικές διεργασίες.
- Οι θυγατρικές διεργασίες συνδέονται, και εμφανίζονται στην λίστα μαζί τις γονικές τους διεργασίες.

Αν το στοιχείο μενού Εξαρτήσεις δεν επιλεγεί:

- Γονικές και θυγατρικές διεργασίες δεν διακρίνονται.
- Όλες οι διεργασίες εμφανίζονται στην λίστα με αλφαβητική σειρά.

## 3.5 Εμφάνιση χαρτών μνήμης της διεργασίας

Για να προβάλετε τους χάρτες μνήμης μίας διεργασίας, εκτελέστε τις εξής ενέργειες:

1. Επιλέξτε την καρτέλα Διεργασίες για να προβάλετε την λίστα διεργασιών.
2. Επιλέξτε την διεργασία στην λίστα διεργασιών.
3. Επιλέξτε Προβολή → Χάρτες μνήμης.

Ο διάλογος Χάρτες μνήμης θα προβάλλει τις πληροφορίες σε συνοπτική μορφή. Το όνομα της διεργασίας προβάλλεται πάνω από τον πίνακα του χάρτη μνήμης. Από αριστερά προς τα δεξιά, ο διάλογος Χάρτες μνήμης προβάλλει τις εξής στήλες:

**Όνομα αρχείου** Θέση της κοινόχρηστης βιβλιοθήκης που χρησιμοποιείται τώρα από την διεργασία. Αν αυτό το πεδίο είναι κενό, οι πληροφορίες μνήμης σε αυτήν την σειρά περιγράφουν μνήμη που ανήκει στην διεργασία το όνομα της οποίας προβάλλεται πάνω από τον πίνακα των χαρτών μνήμης.

**Αρχή VM** Η διεύθυνση από την οποία αρχίζει το τμήμα μνήμης.

**Τέλος VM** Η διεύθυνση στην οποία τελειώνει το τμήμα μνήμης.

**Μέγεθος VM** Το μέγεθος του τμήματος μνήμης.

**Σημαίες** Οι παρακάτω σημαίες περιγράφουν τους διάφορους τύπους πρόσβασης σε τμήματα μνήμης που μπορεί να έχει η διεργασία:

**p** Το τμήμα μνήμης είναι ιδιοκτησία της διεργασίας, και δεν είναι προσβάσιμο από άλλες διεργασίες.

**r** Η διεργασία έχει άδεια ανάγνωσης για το τμήμα μνήμης.

**s** Το τμήμα μνήμης είναι κοινό με άλλες διεργασίες.

**w** Η διεργασία έχει άδεια εγγραφής στο τμήμα μνήμης.

**x** Η διεργασία έχει άδεια εκτέλεσης εντολών που περιέχονται στο τμήμα μνήμης.

**VM Offset** Η μετατόπιση εικονικής μνήμης στο τμήμα μνήμης.

**Συσκευή** Ο μέγιστοι και ελάχιστοι αριθμοί συσκευής στις οποίες βρίσκεται το όνομα αρχείου της κοινόχρηστης βιβλιοθήκης.

**Κόμβος** Ο κόμβος στην συσκευή από τον οποίο φορτώνεται στην μνήμη η θέση της κοινόχρηστης βιβλιοθήκης.

Με κλικ στην επικεφαλίδα οποιασδήποτε στήλης ταξινομείτε τις διεργασίες με βάση το περιεχόμενο της στήλης, σε αλφαβητική ή αριθμητική σειρά. Με επαναληπτικό κλικ στην επικεφαλίδα της στήλης ταξινομείτε τα δεδομένα με αντίστροφη αλφαβητική ή αριθμητική σειρά.

Κάντε κλικ στο Κλείσιμο για να κλείσετε τον διάλογο Χάρτες μνήμης.

### 3.6 Αλλαγή της προτεραιότητας μίας διεργασίας

Για να αλλάξετε την προτεραιότητα μίας διεργασίας, εκτελέστε τις εξής ενέργειες:

1. Επιλέξτε την καρτέλα Διεργασίες για να προβάλετε την λίστα διεργασιών.
2. Επιλέξτε την διεργασία της οποίας την προτεραιότητα θέλετε να αλλάξετε.
3. Επιλέξτε Επεξεργασία → Αλλαγή προτεραιότητας.... Ο διάλογος Αλλαγή προτεραιότητας θα προβληθεί.
4. Χρησιμοποιήστε τον ρυθμιστή για να ορίσετε την τιμή ωριοποίησης της διεργασίας.  
Η τιμή ωριοποίησης ορίζει την προτεραιότητα της διεργασίας: όσο χαμηλότερη είναι η τιμή ωριοποίησης, τόσο υψηλότερη είναι η προτεραιότητα.  
Για να προσδιορίσετε τιμή ωριοποίησης μικρότερη από το μηδέν, αν είστε απλοί χρήστες, πρέπει να εισάγετε τον κωδικό υπερχρήστη.
5. Κάντε κλικ στο πλήκτρο Αλλαγή προτεραιότητας.

### 3.7 Τερματισμός διεργασίας

Για να τερματίσετε μία διεργασία, εκτελέστε τις εξής ενέργειες:

1. Επιλέξτε την καρτέλα Διεργασίες για να προβάλετε την λίστα διεργασιών.
2. Επιλέξτε την διεργασία που θέλετε να τερματίσετε.
3. Επιλέξτε Επεξεργασία → Τερματισμός διεργασίας, ή πατήστε το πλήκτρο Τερματισμός διεργασίας.  
Από προεπιλογή, προβάλλεται μία προειδοποίηση. Για πληροφορίες σχετικές με την προβολή ή μη, της προειδοποίησης, βλέπε Section 4.1.

4. Κάντε κλικ στο πλήκτρο Τερματισμός διεργασίας για να επιβεβαιώσετε τον τερματισμό. Η Παρακολούθηση συστήματος θα εξαναγκάσει την διεργασία να τερματιστεί κανονικά.

Αυτός είναι ο προτιμώμενος τρόπος τερματισμού μίας διεργασίας.

### 3.8 Βίαιος τερματισμός διεργασίας

Για να τερματίσετε βίαια μία διεργασία, εκτελέστε τις εξής ενέργειες:

1. Επιλέξτε την καρτέλα Διεργασίες για να προβάλετε την λίστα διεργασιών.
2. Επιλέξτε την διεργασία που θέλετε να τερματίσετε.
3. Επιλέξτε Επεξεργασία → Βίαιος τερματισμός διεργασίας.  
Από προεπιλογή, προβάλλεται μία προειδοποίηση. Για πληροφορίες σχετικές με την προβολή ή μη, της προειδοποίησης, βλέπε Section 4.1.
4. Πατήστε το πλήκτρο Βίαιος τερματισμός διεργασίας για να επιβεβαιώσετε ότι θέλετε να τερματίσετε την διεργασία. Η Παρακολούθηση συστήματος θα εξαναγκάσει την διεργασία να τερματίσει άμεσα.

Συνήθως εξαναγκάζετε μία διεργασία να τερματίσει βίαια μόνο αν δεν μπορείτε να την τερματίσετε κανονικά όπως περιγράφεται στην Section 3.7.

### 3.9 Παρακολούθηση χρήσης CPU

Για την παρακολούθηση της χρήσης CPU, επιλέξτε την καρτέλα Πόροι.

Η Παρακολούθηση συστήματος προβάλλει το ιστορικό χρήσης της CPU σε γράφημα. Κάτω από αυτό η Παρακολούθηση συστήματος προβάλλει επίσης την τρέχουσα χρήση της CPU, σαν ποσοστό επί τοις εκατό.

### 3.10 Παρακολούθηση ιστορικού χρήσης μνήμης και εναλλαγής

Για να παρακολουθήσετε το ιστορικό χρήσης μνήμης και εναλλαγής, επιλέξτε την καρτέλα Πόροι.

Η Παρακολούθηση συστήματος προβάλλει το ιστορικό χρήσης μνήμης και εναλλαγής σε γράφημα. Κάτω από το γράφημα, η Παρακολούθηση συστήματος προβάλλει επίσης τις ακόλουθες αριθμητικές τιμές:

- Used memory out of total memory
- Μέγεθος σε χρήση για το αρχείο εναλλαγής και το συνολικό μέγεθος του αρχείου εναλλαγής

### 3.11 Παρακολούθηση δραστηριότητας δικτύου

Για να παρακολουθήσετε την δραστηριότητα δικτύου, επιλέξτε την καρτέλα Πόροι.

Η Παρακολούθηση συστήματος προβάλλει το ιστορικό χρήσης δικτύου σε γράφημα. Κάτω από αυτό, η Παρακολούθηση συστήματος επίσης προβάλλει τις ακόλουθες αριθμητικές τιμές:

- Συνολικά και ανά δευτερόλεπτο, ληφθέντα δεδομένα
- Συνολικά και ανά δευτερόλεπτο, απεσταλμένα δεδομένα

## 3.12 Παρακολούθηση συστημάτων αρχείων

Για να παρακολουθήσετε τα συστήματα αρχείων, επιλέξτε την καρτέλα Συστήματα αρχείων.

Η Παρακολούθηση συστήματος προβάλλει τα προσαρτημένα συστήματα αρχείων σε πίνακα. Από αριστερά προς τα δεξιά, ο πίνακας περιέχει τις εξής στήλες:

**Συσκευή** Θέση του τόμου αρχείων

**Κατάλογος** Σημείο προσάρτησης της συσκευής (Κατάλογος πρόσβασης)

**Είδος** File system type

**Σύνολο** Συνολική χωρητικότητα

**Ελεύθερα** Χώρος που δεν χρησιμοποιείται

**Διαθέσιμα** Χώρος που μπορεί να χρησιμοποιηθεί

**Σε χρήση** Χώρος που χρησιμοποιείται (και ποσοστό επί του συνόλου)

## 3.13 Προσαρμογή της ενότητας «Πόροι»

Μπορείτε να προσαρμόσετε την ενότητα Πόροι με τους παρακάτω τρόπους:

- Section [3.13.1](#)
- Section [3.13.2](#)
- Section [3.13.3](#)
- Section [3.13.4](#)

### 3.13.1 Αλλαγή χρώματος παρασκηνίου των γραφημάτων

Για να αλλάξετε το χρώμα παρασκηνίου των γραφημάτων της Παρακολούθησης συστήματος, εκτελέστε τις εξής ενέργειες:

1. Επιλέξτε Επεξεργασία → Προτιμήσεις. Ο διάλογος Προτιμήσεις παρακολούθησης συστήματος θα προβληθεί.
2. Επιλέξτε την καρτέλα Πόροι στον διάλογο Προτιμήσεις παρακολούθησης συστήματος.
3. Πατήστε το πλήκτρο που εμφανίζει το Χρώμα παρασκηνίου. Ο διάλογος Επιλογή χρώματος θα προβληθεί.
4. Επιλέξτε ένα χρώμα από την Παλέτα, ή χρησιμοποιήστε τις δυνατότητες που δίνει ο διάλογος για προσαρμόσετε το χρώμα.
5. Πατήστε το πλήκτρο Εντάξει για να κλείσετε τον διάλογο Επιλογή χρώματος.
6. Πατήστε το πλήκτρο Κλείσιμο για να κλείσετε τον διάλογο Προτιμήσεις παρακολούθησης συστήματος.

### 3.13.2 Αλλαγή του χρώματος πλέγματος, των γραφημάτων

Για να αλλάξετε το χρώμα πλέγματος των γραφημάτων της Παρακολούθησης συστήματος, εκτελέστε τις εξής ενέργειες:

1. Επιλέξτε Επεξεργασία → Προτιμήσεις. Ο διάλογος Προτιμήσεις παρακολούθησης συστήματος θα προβληθεί.
2. Επιλέξτε την καρτέλα Πόροι στον διάλογο Προτιμήσεις παρακολούθησης συστήματος.
3. Κάντε κλικ στο πλήκτρο που εμφανίζει το Χρώμα πλέγματος. Ο διάλογος Επιλογή χρώματος θα εμφανιστεί.
4. Επιλέξτε ένα χρώμα από την Παλέτα, ή χρησιμοποιήστε τις δυνατότητες που δίνει ο διάλογος για προσαρμόσετε το χρώμα.
5. Πατήστε το πλήκτρο Εντάξει για να κλείσετε τον διάλογο Επιλογή χρώματος.
6. Πατήστε το πλήκτρο Κλείσιμο για να κλείσετε τον διάλογο Προτιμήσεις παρακολούθησης συστήματος.

### 3.13.3 Αλλαγή χρώματος γραμμής του γραφήματος «Ιστορικό CPU»

Για να αλλάξετε το χρώμα της γραμμής που αναπαριστά το ιστορικό χρήσης της CPU στο γράφημα Ιστορικό CPU, εκτελέστε τις εξής ενέργειες:

1. Επιλέξτε την καρτέλα Πόροι στο παράθυρο της Παρακολούθησης συστήματος, για να προβάλετε τα γραφήματα και τους πίνακες που παρέχουν πληροφορίες σχετικές με την χρήση των πόρων συστήματος.
2. Πατήστε το πλήκτρο CPU που εμφανίζει το χρώμα της γραμμής. Ο διάλογος Επιλογή χρώματος θα προβληθεί.
3. Επιλέξτε ένα χρώμα από την Παλέτα, ή χρησιμοποιήστε τις δυνατότητες που δίνει ο διάλογος για προσαρμόσετε το χρώμα.
4. Πατήστε το πλήκτρο Εντάξει για να κλείσετε τον διάλογο Επιλογή χρώματος.

### 3.13.4 Αλλαγή χρώματος γραμμών του γραφήματος «Ιστορικό μνήμης/εναλλαγής»

Για να αλλάξετε το χρώμα των γραμμών που αναπαριστούν το ιστορικό χρήσης της μνήμης και του αρχείου εναλλαγής στο γράφημα, εκτελέστε τις εξής ενέργειες:

1. Επιλέξτε την καρτέλα Πόροι στο παράθυρο της Παρακολούθησης συστήματος, για να προβάλετε τα γραφήματα και τους πίνακες που παρέχουν πληροφορίες σχετικές με την χρήση των πόρων συστήματος.
2. Πατήστε το πλήκτρο Μνήμη ή Swap που εμφανίζουν τα χρώματα των γραμμών. Ο διάλογος Επιλογή χρώματος θα εμφανιστεί.
3. Επιλέξτε ένα χρώμα από την Παλέτα, ή χρησιμοποιήστε τις δυνατότητες που δίνει ο διάλογος για προσαρμόσετε το χρώμα.
4. Πατήστε το πλήκτρο Εντάξει για να κλείσετε τον διάλογο Επιλογή χρώματος.

## 4 Προτιμήσεις

Για να διαμορφώσετε την Παρακολούθηση συστήματος, επιλέξτε Επεξεργασία → Προτιμήσεις. Ο διάλογος Προτιμήσεις παρακολούθησης συστήματος περιέχει τις εξής ενότητες σε καρτέλες:

- Section [4.1](#)
- Section [4.2](#)

### 4.1 Διεργασίες

#### Συμπεριφορά

- Διάστημα ανανέωσης σε δευτερόλεπτα  
Χρησιμοποιήστε το κυλιόμενο πεδίο επιλογής για να προσδιορίσετε το διάστημα ανανέωσης της λίστας διεργασιών.
- Ενεργοποίηση/απενεργοποίηση ομαλής ανανέωσης  
Ενεργοποιήστε την επιλογή για να έχετε ομαλή ανανέωση.
- Εμφάνιση διαλόγου προειδοποίησης κατά τον τερματισμό ή βίαιο τερματισμό διεργασιών  
Ενεργοποιήστε αυτή την επιλογή για να προβάλλεται μία προειδοποίηση κατά τον τερματισμό ή τον βίαιο τερματισμό μίας διεργασίας.
- Λειτουργία Solaris  
Ενεργοποιήστε αυτή την λειτουργία για να διαιρέσετε το %CPU κάθε διεργασίας στον πίνακα διεργασιών με τον αριθμό των CPU.

**Πεδία πληροφορίας** Χρησιμοποιήστε τις παρακάτω επιλογές για να ορίσετε ποια πεδία θα προβάλλοντο στην λίστα διεργασιών:

- Όνομα διεργασίας  
Ορίστε αυτή την επιλογή για να προβάλλεται το όνομα της διεργασίας. Αυτή η στήλη μπορεί επίσης να περιέχει ένα εικονίδιο που υποδεικνύει την εφαρμογή που συνδέεται με την διεργασία.
- Χρήστης  
Ενεργοποιήστε αυτή την επιλογή για να προβάλλεται το όνομα του χρήστη στον οποίο ανήκει η διεργασία.
- Κατάσταση  
Ενεργοποιήστε αυτή την επιλογή για να προβάλλεται η τρέχουσα κατάσταση της διεργασίας: «Υπό αναστολή» ή «Σε εκτέλεση».
- Εικονική μνήμη  
Ενεργοποιήστε αυτή την επιλογή για να προβάλλεται η ποσότητα εικονικής μνήμης που κατανέμεται στην διεργασία.
- Παραμένουσα μνήμη  
Ενεργοποιήστε αυτή την επιλογή για να προβάλλεται η ποσότητα φυσικής μνήμης που κατανέμεται στην διεργασία.
- Εγγράψιμη μνήμη  
Ενεργοποιήστε αυτή την επιλογή για να προβάλλεται η ποσότητα μνήμης στην οποία μπορεί να εγγράψει η διεργασία.
- Κοινόχρηστη μνήμη  
Ενεργοποιήστε αυτή την επιλογή για να προβάλλεται η ποσότητα κοινόχρηστης μνήμης που κατανέμεται στην διεργασία. Η κοινόχρηστη μνήμη είναι αυτή που μπορεί να προσπελαστεί και από άλλη διεργασία.

- Μνήμη εξυπηρετητή X  
Ενεργοποιήστε αυτή την επιλογή για να προβάλλεται η ποσότητα μνήμης εξυπηρετητή X που χρησιμοποιείται από την διεργασία.
- % CPU  
Ενεργοποιήστε αυτή την επιλογή για να προβάλλεται το ποσοστό (%) του χρόνου της CPU που χρησιμοποιείται κάθε στιγμή από την διεργασία.
- CPU Time  
Ενεργοποιήστε αυτή την επιλογή για να προβάλλεται η ποσότητα χρόνου της CPU που χρησιμοποιήθηκε από την διεργασία.
- Ξεκίνηση  
Ενεργοποιήστε αυτή την επιλογή για να προβάλλεται πότε ξεκίνησε η διεργασία.
- Ωραιοποίηση(Nice)  
Ενεργοποιήστε αυτή την επιλογή για να προβάλλεται η τιμή ωραιοποίησης της διεργασίας. Η τιμή ωραιοποίησης ορίζει την προτεραιότητα της διεργασίας: όσο χαμηλότερη η τιμή ωραιοποίησης, τόσο υψηλότερη η προτεραιότητα.
- ID  
Ενεργοποιήστε αυτή την επιλογή για να προβάλλεται το αναγνωριστικό της διεργασίας, που είναι επίσης γνωστό σαν «pid». Το «pid» είναι ένας αριθμός που προσδιορίζει την ταυτότητα μίας διεργασίας με μοναδικό τρόπο. Μπορείτε να χρησιμοποιήσετε το «pid» για να χειριστείτε την διεργασία στην γραμμή εντολών.
- Μνήμη  
Ενεργοποιήστε αυτή την επιλογή για να προβάλλεται η ποσότητα μνήμης συστήματος που χρησιμοποιείται κάθε στιγμή από την διεργασία.
- Περιβάλλον ασφάλειας  
Ενεργοποιήστε αυτή την επιλογή για να προβάλλεται το πλαίσιο ασφαλείας μέσα στο οποίο εκτελείται η διεργασία.
- Γραμμή εντολών  
Ενεργοποιήστε αυτή την επιλογή για να προβάλλεται η γραμμή εντολών που χρησιμοποιήθηκε για την έναρξη της διεργασίας, συμπεριλαμβανομένων των ορισμάτων.

## 4.2 Πόροι

### Γραφήματα

- Διάστημα ανανέωσης σε δευτερόλεπτα  
Χρησιμοποιήστε το κυλιόμενο πεδίο επιλογής για να προσδιορίσετε πόσο συχνά θέλετε να ενημερώνονται τα γραφήματα της Παρακολούθησης συστήματος.
- Χρώμα παρασκηνίου  
Χρησιμοποιήστε αυτό το πλήκτρο για να προσαρμόσετε το χρώμα παρασκηνίου των γραφημάτων της Παρακολούθησης συστήματος, όπως περιγράφεται στην Section [3.13.1](#).
- Χρώμα πλέγματος  
Χρησιμοποιήστε αυτό το πλήκτρο για να προσαρμόσετε το χρώμα πλέγματος των γραφημάτων της Παρακολούθησης συστήματος, όπως περιγράφεται στην Section [3.13.2](#).

### Συστήματα αρχείων

- Διάστημα ανανέωσης σε δευτερόλεπτα  
Χρησιμοποιήστε το κυλιόμενο πεδίο για να προσδιορίσετε πόσο συχνά θέλετε να ενημερώνεται ο πίνακας Συστήματα αρχείων.
- Εμφάνιση όλων των συστημάτων αρχείων  
Select this option to show all file systems, including temporary and system ones.