

Τεκμηρίωση του Ματζόγκ

Copyright © 1998 Ίδρυμα Ελεύθερου Λογισμικού

Copyright © 2000 Eric Baudais (Συγγραφέας της τεκμηρίωσης)

Copyright © δείτε <http://www.gnome.gr/> Για περισσότερα

Δίνεται άδεια για αντιγραφή, διανομή και/ή τροποποίηση του εγγράφου υπό τους GNU Free Documentation License (GFDL), Έκδοση 1.1 ή μεταγενέστερη εκδιδόμενη από το Ίδρυμα Ελεύθερου Λογισμικού χωρίς Σταθερά Εδάφια, χωρίς Εξώφυλλα Κειμένου, και χωρίς Οπισθόφυλλα Κειμένου. Μπορείτε να βρείτε ένα αντίγραφο της GFDL σε αυτόν τον [σύνδεσμο](#) ή στο αρχείο COPYING-DOCS που διανεμήθηκε με αυτόν τον οδηγό.

Αυτή η τεκμηρίωση είναι μέρος της συλλογής τεκμηρίωσης του GNOME όπως διανέμεται υπό τους όρους της GFDL. Εάν επιθυμείτε να διανείμετε αυτή την τεκμηρίωση ξεχωριστά από την συλλογή, μπορείτε να το κάνετε εάν η τεκμηρίωση συνοδεύεται από αντίγραφο της άδειας (GFDL) όπως περιγράφεται στον τομέα 6 της άδειας.

Πολλά από τα ονόματα που χρησιμοποιούνται από εταιρίες για να ξεχωρίσουν τα προϊόντα και τις υπηρεσίες είναι σήματα κατατεθέν. Όπου αυτά τα ονόματα εμφανίζονται στην τεκμηρίωση GNOME, και τα μέλη της ομάδας τεκμηρίωσης GNOME έχουν γνώση αυτών, τότε αυτά αναγράφονται με κεφαλαίους χαρακτήρες ή με αρχικούς κεφαλαίους χαρακτήρες.

ΤΟ ΉΓΓΡΑΦΟ ΚΑΙ ΤΡΟΠΟΠΟΙΗΜΕΝΕΣ ΕΚΔΟΣΕΙΣ ΑΥΤΟΥ ΠΑΡΕΧΟΝΤΑΙ ΥΠΟ ΤΟΥΣ ΟΡΟΥΣ ΤΗΣ GNU FREE DOCUMENTATION LICENSE ΜΕ ΤΗΝ ΠΕΡΑΙΤΕΡΩ ΔΙΕΥΚΡΙΝΙΣΗ ΟΤΙ:

1. Η ΤΕΚΜΗΡΙΩΣΗ ΑΥΤΗ ΠΑΡΕΧΕΤΑΙ "ΩΣ ΕΧΕΙ", ΧΩΡΙΣ ΚΑΜΙΑ ΕΓΓΥΗΣΗ ΟΤΙ ΜΠΟΡΕΙ ΝΑ ΕΞΥΠΗΡΕΤΗΣΕΙ ΚΑΠΟΙΟ ΣΚΟΠΟ Η ΟΤΙ ΕΙΝΑΙ ΧΩΡΙΣ ΣΦΑΛΜΑ. ΟΛΟΚΛΗΡΗ Η ΕΥΘΥΝΗ ΓΙΑ ΤΗΝ ΠΟΙΟΤΗΤΑ, ΑΚΡΙΒΕΙΑ ΚΑΙ ΛΕΙΤΟΥΡΓΙΚΟΤΗΤΑ ΤΗΣ ΤΕΚΜΗΡΙΩΣΗΣ Ή ΠΑΡΑΛΛΑΓΩΝ ΑΥΤΗΣ ΑΝΗΚΕΙ ΣΕ ΕΣΑΣ. ΕΑΝ Η ΤΕΚΜΗΡΙΩΣΗ ΑΥΤΗ Ή ΠΑΡΑΛΛΑΓΗ ΑΥΤΗΣ ΕΙΝΑΙ ΛΑΘΟΣ ΚΑΤΑ ΚΑΠΟΙΟ ΤΡΟΠΟ ΕΣΕΙΣ ΑΝΑΛΑΜΒΑΝΕΤΕ ΤΗΝ ΕΥΘΥΝΗ ΤΗΣ ΔΙΟΡΘΩΣΗΣ. Η ΑΠΑΛΛΑΓΗ ΕΥΘΥΝΗΣ ΠΟΥ ΣΥΝΟΔΕΥΕΙ ΑΥΤΗ ΤΗΝ ΤΕΚΜΗΡΙΩΣΗ ΕΙΝΑΙ ΑΝΑΠΟΣΠΑΣΤΟ ΚΟΜΜΑΤΙ ΑΥΤΗΣ. ΚΑΜΙΑ ΧΡΗΣΗ ΤΗΣ ΤΕΚΜΗΡΙΩΣΗΣ Ή ΠΑΡΑΛΛΑΓΩΝ ΑΥΤΗΣ ΔΕΝ ΕΠΙΤΡΕΠΕΤΑΙ ΠΑΡΑ ΜΟΝΟ ΕΑΝ ΣΥΝΟΔΕΥΕΤΑΙ ΑΠΟ ΤΗΝ ΑΠΑΛΛΑΓΗ ΕΥΘΥΝΗΣ.
2. ΣΕ ΚΑΜΙΑ ΠΕΡΙΠΤΩΣΗ ΚΑΙ ΥΠΟ ΚΑΜΙΑ ΝΟΜΙΚΗ ΣΥΝΘΗΚΗ, ΕΙΤΕ ΜΕΣΩ ΣΥΜΒΟΛΑΙΩΝ Ή ΑΛΛΙΩΣ, ΔΕΝ ΕΥΘΥΝΟΝΤΑΙ Ο ΣΥΓΓΡΑΦΕΑΣ, Ο ΔΙΑΝΟΜΕΑΣ, Η ΑΛΛΟΣ ΣΥΝΥΠΕΥΘΥΝΟΣ ΓΙΑ ΤΗΝ ΣΥΓΓΡΑΦΗ ΤΗΣ ΤΕΚΜΗΡΙΩΣΗΣ, ΓΙΑ ΕΜΜΕΣΕΣ Η ΑΜΕΣΕΣ, ΤΥΧΑΙΕΣ Ή ΜΗ ΖΗΜΙΕΣ ΠΑΝΤΩΣ ΦΥΣΕΩΣ ΠΟΥ ΠΡΟΕΡΧΟΝΤΑΙ ΑΠΟ ΤΗΝ ΧΡΗΣΗ ΤΗΣ ΤΕΚΜΗΡΙΩΣΗΣ ΚΑΙ/Η ΠΑΡΑΛΛΑΓΩΝ ΑΥΤΗΣ ΑΚΟΜΑ ΚΑΙ ΕΑΝ ΕΧΕΙ ΥΠΑΡΞΕΙ ΠΡΟΕΙΔΟΠΟΙΗΣΗ ΓΙΑ ΤΗΝ ΠΙΘΑΝΟΤΗΤΑ ΥΠΑΡΞΗΣ ΤΕΤΟΙΩΝ ΖΗΜΙΩΝ.

Ανάδραση

Για να αναφέρετε ένα σφάλμα ή να κάνετε μια πρόταση σχετικά με το Mahjongg ή την τεκμηρίωση του, ακολουθήστε τις οδηγίες στη [σελίδα ανάδρασης GNOME](#).

COLLABORATORS

	<i>TITLE :</i> Τεκμηρίωση του Ματζόγκ		
<i>ACTION</i>	<i>NAME</i>	<i>DATE</i>	<i>SIGNATURE</i>
WRITTEN BY	Eric Baudais	May 27, 2009	

REVISION HISTORY

NUMBER	DATE	DESCRIPTION	NAME
Τεκμηρίωση Mahjongg V2.10	June 2005	Eric Baudais baudais@okstate.edu Έργο Τεκμηρίωσης GNOME	

Contents

1	Εισαγωγή	1
1.1	Σύντομη ιστορία του Ματζόγκ	1
2	Παίζοντας Ματζόγκ	1
2.1	Εργαλειοθήκη	3
2.2	Μενού	4
3	Προσαρμογή	4
4	Δημιουργοί	5
5	Άδεια χρήσης	6

List of Figures

1	Κύριο παράθυρο του Ματζόγκ	2
2	Διάλογος πληροφοριών	3
3	Εργαλειοθήκη του Ματζόγκ	3
4	Διάλογος προτιμήσεων	5

Abstract

Το Ματζόγκ είναι μια εκδοχή για έναν παίκτη του κλασικού ανατολικού παιχνιδιού με τα πλακίδια. Ο παίκτης πρέπει να αδειάσει το ταμπλό, βρίσκοντας ποια πλακίδια ταιριάζουν μεταξύ τους και βγάζοντάς τα από το παιχνίδι.

1 Εισαγωγή

Το GNOME Mahjongg, ή Ματζόγκ για συντομία, είναι μία εκδοχή για έναν παίκτη του κλασικού ανατολικού παιχνιδιού με τα πλακίδια. Διαθέτει όλες τις αναμενόμενες λειτουργίες ενός παιχνιδιού με πλακίδια ή χαρτιά. Μπορείτε να αλλάξετε, μεταξύ άλλων, την εμφάνιση των πλακιδίων, το φόντο και το επίπεδο δυσκολίας στο διάλογο των **προτιμήσεων**. Άλλα χαρακτηριστικά, όπως το κουμπί **παύσης**, κάνουν το παιχνίδι ακόμη πιο ανταγωνιστικό όταν προσπαθείτε να βελτιώσετε το χρόνο σας. Αυτό το έγγραφο περιγράφει το Ματζόγκ.

1.1 Σύντομη ιστορία του Ματζόγκ

Τα πλακίδια του Ματζόγκ χρησιμοποιούνται για τη δημιουργία πολλών παραλλαγών του αρχικού παιχνιδιού. Αυτή η εκδοχή του Ματζόγκ είναι για έναν παίκτη. Κάθε πλακίδιο αντιστοιχεί και σε μία ξεχωριστή **σημασία**.

Η προέλευση του Ματζόγκ δεν είναι απολύτως εξακριβωμένη, αν και υπάρχουν πολλές σχετικές θεωρίες. Σύμφωνα με μια θεωρία, ο Νώε έπαιζε Ματζόγκ στην Κιβωτό, γιατί η Ανατολή έχει κυρίαρχη θέση στο παιχνίδι (ίσως η βροχή στον κατακλυσμό να ήρθε από την Ανατολή). Μια άλλη εκδοχή υποστηρίζει ότι το παιχνίδι το εφηύρε ο Κινέζος φιλόσοφος Κομφούκιος. Τα τρία 'Θεμελιώδη' πλακίδια έχουν το ίδιο όνομα με τις τρεις Θεμελιώδεις αρετές του. Πρόκειται για το Κόκκινο Chung (κέντρο), το Πράσινο Fa (ευημερία) και το Λευκό Po (λευκό), που αντιστοιχούν στην Καλοσύνη, την Ειλικρίνεια και την Υϊκή Ευσέβεια. Άλλη μία θεωρία αναφέρει ότι το Ματζόγκ προήλθε από άλλα κινέζικα παιχνίδια. Το 'Ya Pei' παίζεται με 32 κάρτες από ξύλο ή ελεφαντόδοντο που έχουν το ίδιο ορθογώνιο σχήμα με τα σημερινά πλακίδια του Ματζόγκ. Το 'Ma Tiae' παίζεται με 40 χάρτινες κάρτες, με παρόμοια εμφάνιση, που αντιστοιχούν στα λουλούδια, καθώς και σε τέσσερις διαφορετικές φυλές με αριθμούς από το 1 ως το 9. Έχει υποστηριχθεί ότι δύο αδέρφια εφηύραν το παιχνίδι γύρω στο 1850 μ.Χ., συνδυάζοντας αυτά τα δύο προγενέστερα παιχνίδια.

Στις αρχές του εικοστού αιώνα, το Ματζόγκ έκανε την πρώτη του εμφάνιση στις αγγλικές λέσχες της Σαγκάης. Ο κ. Babcock ξεκίνησε τις εισαγωγές πλακιδίων Ματζόγκ στο δυτικό κόσμο. Κράτησε μόνο τους βασικούς κανόνες του παιχνιδιού και πρόσθεσε Αραβικά αριθμητικά στα πλακίδια. Η μόδα του Ματζόγκ έφτασε στο αποκορύφωμά της το 1923, όταν μεγάλες εταιρείες παιχνιδιών, όπως οι Parker Bros., Milton Bradley, United States Playing Card, εισήγαγαν χιλιάδες σερτ πλακιδίων.

Αρχισαν να εμφανίζονται πολλοί διαφορετικοί κανόνες και το 1924 ιδρύθηκε η Επιτροπή Τυποποίησης των Επίσημων Αμερικανικών Κανόνων του Ματζόγκ, με σκοπό να γράψει ένα εγχειρίδιο κανόνων. Ακόμη και σήμερα όμως, πολλές λέσχες χρησιμοποιούν διαφορετικούς κανόνες και μερικές φορές μάλιστα προσθέτουν και δικά τους πλακίδια, με λουλούδια ή μπαλαντέρ. Οι δε παίκτες της ηλεκτρονικής εκδοχής ενθουσιάζονται με την ομορφιά και τις λεπτομέρειες των χειροποίητων πλακιδίων του '20 και του '30 και ψάχνουν να τα αγοράσουν σε παζάρια και παλαιοπωλεία. Ενώ πολλοί νέοι παίκτες ανακαλύπτουν το παιχνίδι από την εκδοχή για ένα παίκτη, αλλά στη συνέχεια συνειδητοποιούν το ενδιαφέρον και τις προκλήσεις του παραδοσιακού παιχνιδιού. ¹

2 Παίζοντας Ματζόγκ

Ξεκινάτε με πέντε επίπεδα πλακιδίων, τοποθετημένα έτσι ώστε κάποια να καλύπτονται από τα πλακίδια που βρίσκονται από πάνω τους. Όσο πιο δύσκολο επίπεδο επιλέξετε στο **διάλογο προτιμήσεων**, τόσο πιο πολλά πλακίδια θα είναι καλυμμένα κατά την έναρξη του παιχνιδιού. Ο στόχος του Ματζόγκ είναι η απομάκρυνση όλων των πλακιδίων. Για να απομακρύνετε πλακίδια θα πρέπει να βρείτε τα ταίρια τους. Συνήθως, το ταίρι ενός πλακιδίου έχει είτε τον ίδιο αριθμό κύκλων ή γραμμών, είτε παρόμοιο σχέδιο.

Για παράδειγμα, το επλεγμένο πλακίδιο στην **παρακάτω εικόνα** έχει έξι κύκλους. Το ταίρι του θα έχει και αυτό έξι κύκλους. Άρα, το ταίρι του μπορεί να είναι το τελευταίο πλακίδιο στην τρίτη γραμμή

¹Τμήματα αυτού του κειμένου έχουν προσαρμοστεί από το [Mah Jong Museum](#).

από το τέλος. Ή το πλακίδιο στο κέντρο αριστερά της τέταρτης γραμμής από το τέλος. Αν τώρα θέλετε να ταιριάξετε το πλακίδιο στην κορυφή της πυραμίδας, πρέπει να εντοπίσετε ένα πλακίδιο με τα ίδια πράσινα μπαμπού. Το βρήκατε; Υπάρχουν τρία πλήρως ορατά πλακίδια που αντιστοιχούν στο πλακίδιο της κορυφής. Δύο βρίσκονται στη δεξιά πλευρά (το ένα στη μέση και το άλλο χαμηλότερα). Το τρίτο είναι στην πρώτη γραμμή, αλλά προς το παρόν δεν μπορείτε να το απομακρύνετε, γιατί δεν είναι σε κάποια από τις εξωτερικές πλευρές. Στη συνέχεια θα εξηγήσουμε λεπτομερώς ποια πλακίδια μπορούν να απομακρύνονται και ποια όχι. Τώρα, προσπαθήστε να βρείτε μόνοι σας άλλο ένα ζευγάρι πλακιδίων.

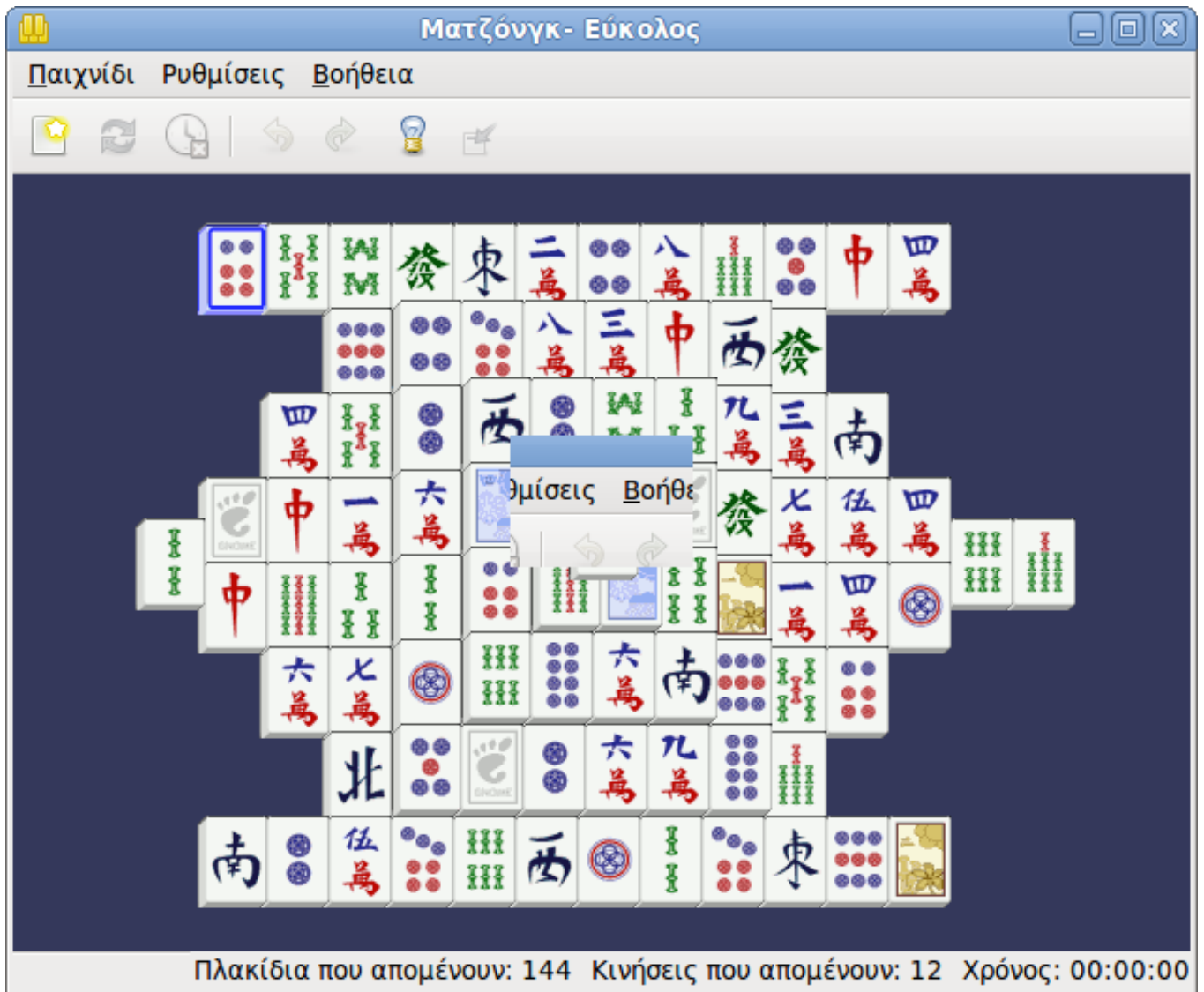


Figure 1: Κύριο παράθυρο του Ματζόγκ

Το Ματζόγκκ παίζεται ως εξής: Κάνετε κλικ πάνω σε δύο πλακίδια που ταιριάζουν μεταξύ τους για να τα απομακρύνετε. Συνεχίζετε μέχρι να απομακρυνθούν όλα τα πλακίδια, ή να τελειώσουν τα διαθέσιμα ζευγάρια.

Μπορείτε να επιλέξετε μόνο τα πλακίδια που βρίσκονται στην αριστερή ή τη δεξιά άκρη κάθε επιπέδου. Αυτό συμβαίνει γιατί τα πλακίδια που δεν βρίσκονται στην αριστερή ή τη δεξιά άκρη μιας πλευράς δεν μπορούν να απομακρυνθούν. Αν ένα πλακίδιο βρίσκεται στο αριστερό ή δεξί άκρο ενός από τα ψηλότερα επίπεδα, τότε πάλι μπορείτε να το απομακρύνετε, αν βρείτε το ταίρι του.

Αν δεν απομένουν άλλα διαθέσιμα ζευγάρια, θα εμφανιστεί ένας διάλογος που θα σας πληροφορεί ότι δεν υπάρχουν άλλες κινήσεις και θα σας δίνει τη δυνατότητα να ανακατέψετε τα πλακίδια ή να αναιρέσετε την προηγούμενή σας κίνηση (αν και μπορεί να χρειαστεί να αναιρέσετε πολλές κινήσεις μέχρι να βρείτε πού είχατε κάνει λάθος).

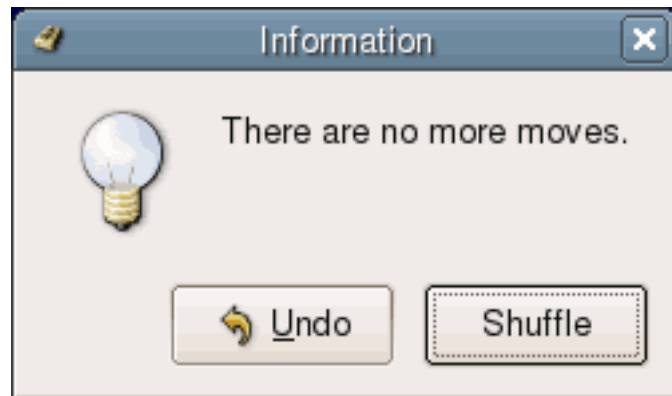


Figure 2: Διάλογος πληροφοριών

2.1 Εργαλειοθήκη

Η εργαλειοθήκη μπορεί να μετακινηθεί οπουδήποτε στην επιφάνεια εργασίας. Κάντε κλικ στην αριστερή της άκρη και σύρετέ την στην επιθυμητή θέση στην επιφάνεια εργασίας. Επίσης, η εργαλειοθήκη μπορεί να τοποθετηθεί στην πάνω αριστερή άκρη στο κύριο παράθυρο του GNOME Mahjongg, αλλά η προεπιλεγμένη θέση, και ενδεχομένως η καλύτερη, είναι κάτω από τη γραμμή μενού.

Η εργαλειοθήκη

Νέο Ξεκινά νέο παιχνίδι με τις ίδιες ρυθμίσεις.

Επανεκκίνηση Ξαναρχίζει το ίδιο παιχνίδι από την αρχή, χωρίς ανακάτεμα των πλακιδίων.

Παύση Παύει το παιχνίδι. Όσο διαρκεί η παύση, το ρολόι στην κάτω δεξιά γωνία στο κύριο παράθυρο σταματά να τρέχει, ενώ δεν είναι πλέον ορατές οι όψεις των πλακιδίων.

Αναίρεση Επαναφέρει τα δύο τελευταία πλακίδια που είχαν απομακρυνθεί. Αν επαναλάβετε αρκετές φορές, θα επιστρέψετε στην αρχή του παιχνιδιού.

Επανάληψη Με αυτή την επιλογή επαναλαμβάνεται η προηγούμενή σας κίνηση, δηλαδή αυτή που είχε αναιρεθεί με το πάτημα στο κουμπί αναίρεση.

Συμβουλή Υποδεικνύει ένα ζευγάρι πλακιδίων που μπορούν να απομακρυνθούν.

Η γραμμή κατάστασης στο κάτω μέρος του παραθύρου παρέχει πληροφορίες για την εξέλιξη του παιχνιδιού:

Πλακίδια που απομένουν: Εμφανίζει τον αριθμό των πλακιδίων που απομένει να ζευγαρωθούν.

Κινήσεις που απομένουν: Εμφανίζει τον αριθμό των διαθέσιμων ζευγαριών.

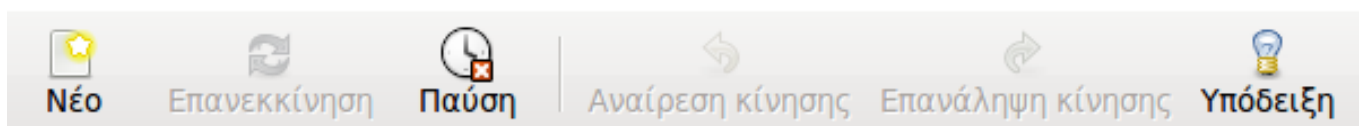


Figure 3: Εργαλειοθήκη του Ματζόγκ

2.2 Μενού

Η γραμμή μενού, που βρίσκεται στην κορυφή του Βασικού παραθύρου, περιέχει τα ακόλουθα μενού:

Παιχνίδι Αυτό το μενού περιέχει:

- Νέο (**Ctrl+N**) — Ξεκινάει νέο παιχνίδι.
- Επανεκκίνηση — Ξεκινάει το ίδιο παιχνίδι από την αρχή.
- Πάυση — Παύει το παιχνίδι. Σταματάει το ρολόι και κρύβει τα πλακίδια.
- Αναίρεση κίνησης (**Ctrl-Z**) — Επαναφέρει τα δύο τελευταία πλακίδια που είχαν απομακρυνθεί. Αν επαναλάβετε αρκετές φορές, θα επιστρέψετε στην αρχή του παιχνιδιού.
- Επανάληψη κίνησης (**Ctrl-R**) — Επαναλαμβάνει την προηγούμενη κίνηση, δηλαδή αυτή που είχε ανααιρεθεί με το πάτημα στο Αναίρεση. Όταν φτάσετε στο σημείο από όπου είχατε ξεκινήσει να αναιρείτε, το μήνυμα 'Αδυναμία επανάληψης!' εμφανίζεται στην κάτω αριστερή γωνία του κύριου παραθύρου.
- Συμβουλή — Υποδεικνύει ένα ζευγάρι πλακιδίων που μπορούν να απομακρυνθούν.
- Βαθμολογίες — Εμφανίζει πλαίσιο διαλόγου με τις δέκα καλύτερες βαθμολογίες. Αναφέρεται το όνομα του παίκτη, καθώς και ο χρόνος του.
- Έξοδος (**Ctrl-Q**) — Επιτρέπει την έξοδο από το παιχνίδι.

Ρυθμίσεις Αυτό το μενού περιέχει:

- Εργαλειοθήκη — Καθορίζει το αν εμφανίζεται ή όχι η **εργαλειοθήκη**. Αν είναι επιλεγμένο, η εργαλειοθήκη εμφανίζεται στη θέση που την είχατε τοποθετήσει την τελευταία φορά. Αν δεν είναι επιλεγμένο, η εργαλειοθήκη δεν εμφανίζεται.
- Προτιμήσεις — Εμφανίζει τον διάλογο με τις **προτιμήσεις**.

Βοήθεια Αυτό το μενού περιέχει:

- Περιεχόμενα (**F1**) — Εμφανίζει αυτή την τεκμηρίωση.
- Περί — Παρέχει βασικές πληροφορίες για το GNOME Ματζόγκ, όπως τα ονόματα των δημιουργών και τον αριθμό έκδοσης της εφαρμογής.

3 Προσαρμογή

Για να αλλάξετε τις ρυθμίσεις της εφαρμογής, επιλέξτε προτιμήσεις από το μενού ρυθμίσεις. Θα ανοίξει ο **διάλογος των προτιμήσεων**.

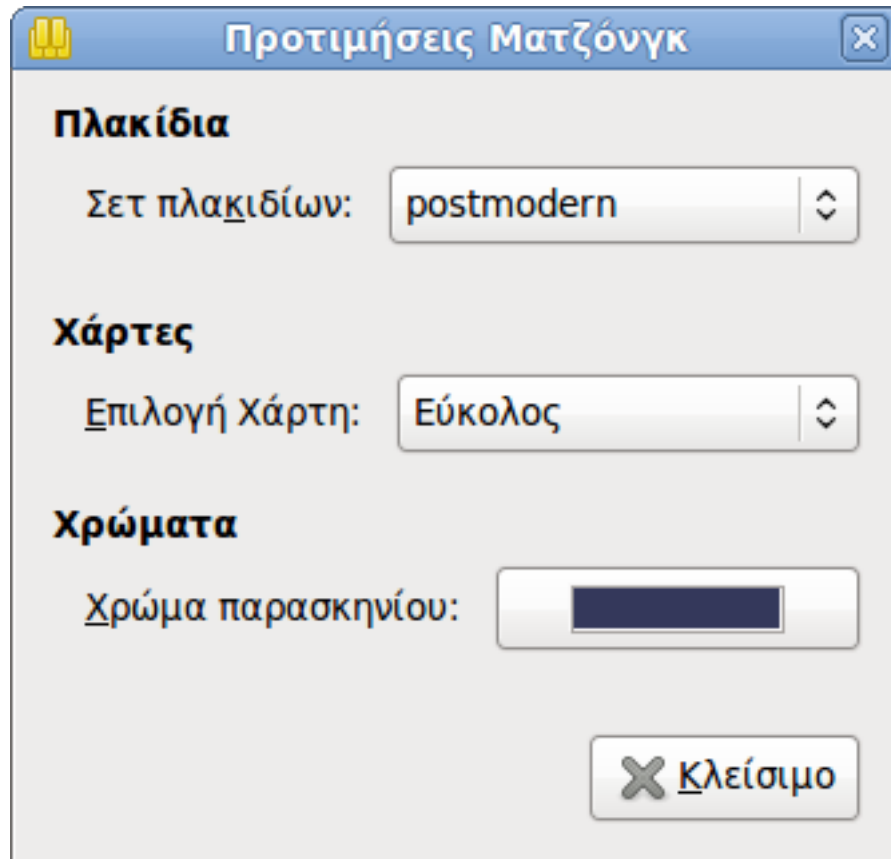


Figure 4: Διάλογος προτιμήσεων

Όλες οι επιλογές εφαρμόζονται και αποθηκεύονται αμέσως.

Οι ιδιότητες που εμφανίζονται στο διάλογο προτιμήσεων είναι:

- Σετ πλακιδίων — Από αυτή τη λίστα επιλέγετε την επιθυμητή εμφάνιση των πλακιδίων.
- Επιλογή χάρτη — Αλλάξτε τη δυσκολία του παιχνιδιού μεταβάλλοντας τη διάταξη των πλακιδίων. Οι πιο απλωμένες (εύκολες) εκδοχές σας επιτρέπουν να βλέπετε περισσότερα πλακίδια, ενώ οι πιο πυκνές (δύσκολες) δεν σας επιτρέπουν να βλέπετε πολλά.
- Χρώμα φόντου — Αλλάξτε το χρώμα του φόντου, χρησιμοποιώντας επιλογέα χρωμάτων.

Για να αλλάξετε το μέγεθος των πλακιδίων, απλά αλλάζετε το μέγεθος του παραθύρου. Τα πλακίδια αυξάνουν σε μέγεθος για να γεμίσουν το νέο παράθυρο.

4 Δημιουργοί

Το GNOME Ματζόγκ γράφτηκε από τους Francisco Bustamante (pancho@nucleu.unam.mx), Michael Meeks (mmeeks@gnu.org), Max Watson, Heinz Hempte, και Philippe Chavin. Τα πλακίδια του GNOME Ματζόγκ σχεδιάστηκαν από τους Jonathan Buzzard και Max Watson. Αυτή η τεκμηρίωση γράφτηκε από τον Eric Baudais (baudais@okstate.edu). Για να αναφέρετε ένα σφάλμα ή να κάνετε μια πρόταση σχετικά με την εφαρμογή αυτή ή την τεκμηρίωση της, ακολουθήστε τις οδηγίες σε αυτό το [έγγραφο](#).

5 Άδεια χρήσης

Το πρόγραμμα και τα γραφικά των πλακιδίων αποτελούν ελεύθερο λογισμικό. Είναι ελεύθερη η αναδιανομή ή/και η τροποποίησή τους υπό τους όρους της *GNU General Public License* που έχει δημοσιευτεί από το Ίδρυμα Ελεύθερου λογισμικού· είτε της δεύτερης έκδοσης της άδειας χρήσης, είτε (κατ' επιλογή σας) οποιασδήποτε νεότερης έκδοσης.

Αυτό το πρόγραμμα διανέμεται με την ελπίδα ότι θα είναι χρήσιμο, αλλά ΧΩΡΙΣ ΚΑΜΙΑ ΑΠΟΛΥΤΩΣ ΕΓΓΥΗΣΗ - χωρίς ακόμη και την έμμεση εγγύηση ΕΜΠΟΡΕΥΣΙΜΟΤΗΤΑΣ ή ΚΑΤΑΛΛΗΛΟΤΗΤΑΣ ΓΙΑ ΣΥΓΚΕΚΡΙΜΕΝΟ ΣΚΟΠΟ. Για περισσότερες λεπτομέρειες δείτε τη *GNU General Public License*.

Ένα αντίγραφο της *GNU General Public License* συμπεριλαμβάνεται ως παράρτημα στον *Οδηγό Χρηστών GNOME*. Μπορείτε επίσης να αποκτήσετε ένα αντίγραφο της *GNU General Public License* από το Ίδρυμα Ελεύθερου Λογισμικού επισκεπτόμενοι [την ιστοσελίδα τους](#) ή γράφοντας τους στη διεύθυνση

Free Software Foundation, Inc. 51 Franklin Street, Fifth Floor Boston, MA02110-1301USA